

青年塾 25 期東クラス&夢甲斐塾合同懇親会 in 清里講座

本日は、合同懇親会 in 清里講座に参加いただきありがとうございます。

この合同懇親会の企画・準備・設営は、青年塾 25 期生の協力を得て、夢甲斐塾が担当させていただきます。お互いが知り合い絆を深める機会にするとともに、清里講座が青年塾の皆様にとってより深い学びの場になることを祈念しております。それでは、コロナ対策にそれぞれがお気づかいいただく中で、時間のゆるす限り、山梨の食材を楽しみつつ、有意義な時間を過ごしましょう。

※本日の次第及び注意事項等を記載してあります。ご理解ご協力の程、よろしく申し上げます。



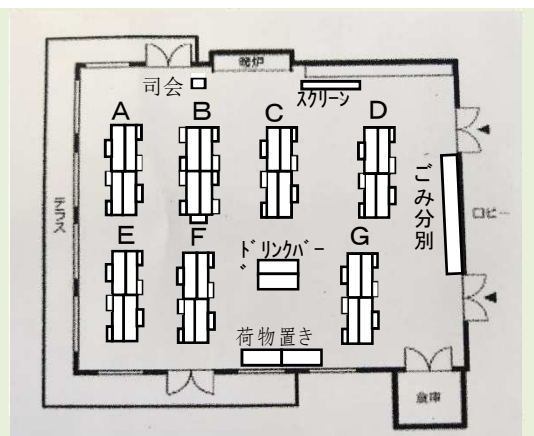
←←←この資料はQRコードよりスマホにダウンロード出来ます。

令和5年2月4日(土) 夢甲斐塾 塾頭 入倉 要
記

<次第>

司会進行: 夢甲斐塾輿水・青年塾林

- 17:30~18:00(30分) 受付・集金・席決め (夢甲斐塾大石・大久保・久保田・三枝)
 - 18:00~18:15(15分) セレモニー (分離礼、開会挨拶: 入倉要塾頭、
志ネットワークの誓い唱和: 青年塾蒲澤、夢甲斐塾二十周年宣言唱和: 柴田
ゲスト&講師&青年塾08等紹介。ゲスト代表で那波社長様ご挨拶)
 - 18:15~18:33(18分) 活動報告 (青年塾 25 期中島、夢甲斐塾 21 期飯島) ※プロジェクター
 - 18:33~19:13(40分) 乾杯: 萌木の村船木上次様&歓談
※食事内容の紹介&ドリンクバーの説明&ゴミ分別の説明 (青年塾)
 - 19:13~19:50(37分) テーブルディスカッション テーマ「清里プロモーション (売り込み)」
- 開始前に換気タイム
- この時間マスク着用
- ①清里の魅力とは? ②誰に (対象者は)? ③何を? ④どんな風に?
⑤その他、こんなことはどう! というような提案があれば。
 - ※全体の進行は入倉塾頭、テーブル毎は夢甲斐塾生が座長 (進行役)
 - 19:50~20:15(25分) テーブル毎に発表 @3分×6組 ※テーブル代表の発表者は青年塾生に。
 - 20:15~20:30(15分) 発表&懇親会に対する総評 荒井塾頭・入倉塾頭・武正公一様・上甲塾長
 - 20:30~20:45(15分) 青年塾歌(宮下)・夢甲斐ソング合唱 (マスク着用) &閉会挨拶&集合写真
 - 20:45~21:00(15分) 会場片付け (全員で)
 - 21:00~ 青年塾生の萌木の村等への移動は、清泉寮のバス等でお願ひします。



- <本館ホール>
- 6名×6テーブル
 - 9名×1テーブル
 - ①司会席
 - ②スクリーン(持込)
 - ③ドリンクバー
 - ④荷物置き場
 - ⑤ゴミみ分別場所

25期青年塾東クラス清里講座合同懇親会参加者名簿

No	クラス	青年塾期	氏名	フリガナ	性別	食べ物アレルギー	清泉寮	ホール	夢甲斐
							酒	テーブル	宿泊
1		塾長	上甲 晃	ジョウコウアキラ	男性		○	B	
2			上甲美代子	ジョウコウミヨコ	女性		×	B	
3			上甲あおい	ジョウコウアオイ	女性		○	B	
4			武正公一	タケマサコウイチ	男性		○	B	
5		ゲスト	那波秀和	ナワヒデカズ	男性		○	B	
6		ゲスト	那波えり子	ナワエリコ	女性		×	B	
7		ゲスト	船木上次	フナキジョウジ	男性		○	B	
8		ゲスト	木内節雄	キウチセツオ	男性		×	B	
9	東(関東)	塾頭	荒井英也	アライヒデヤ	男性	なし	○	D	
10	東(関東)	副塾頭	加藤隆志	カウタカシ	男性	なし	×	E	
11	東(関東)	25	井関 真	イセキマコト	男性	なし	○		
12	東(関東)	25	内田 聡	ウチダサトシ	男性	なし	○		
13	東(関東)	25	蒲澤英介	カマサワエイスケ	男性	なし	○		
14	東(関東)	25	菅間 求	カンマモトム	男性	なし	○		
15	東(関東)	25	住本琢磨	スミモトタクマ	男性	なし	○		
16	東(関東)	25	角田ひであき	ツノダヒデアキ	男性	小麦粉	×		
17	東(関東)	25	寺田 雄	テラダユウ	男性	なし	×		
18	東(関東)	25	中島智彦	ナカジマトモヒコ	男性	なし	○		
19	東(関東)	25	橋本悟助	ハシモトサスケ	男性	なし	○		
20	東(関東)	25	林 健	ハヤシタケル	男性	無し	○		
21	東(関東)	25	藤井 剛	フジイタケシ	男性	そば	○		
22	東(関東)	25	宮下宏隆	ミヤシタヒロタカ	男性	なし	×		
23	東(関東)	25	森本尚志	モリモトタカシ	男性	なし	○		
24	東(関東)	25	山口未夏	ヤマグチミカ	女性	なし	×		
25	東(関東)	25	若林紋子	ワカバヤシアヤコ	女性	なし	○		
26	東	24	二瓶文徳	ニハイフミノリ	男性	なし	○	F	
27	東	24	大場恵介	オオバケイスケ	男性	なし	○	G	
28	関西	4	安田智子	ヤスタトモコ	女性	なし	○	A	
29	東	17	角田雅子	ツノダマサコ	女性	なし	○	C	
30	夢甲斐塾	塾頭8	八倉 要	イクラカナメ	男性	なし	○	B	5号室
31	夢甲斐塾	副塾長2	仙洞田茂	センドウダシゲル	男性	無し	○	A○	5号室
32	夢甲斐塾	副塾頭7	柴田雅央	シバタマサオ	男性	無し	○	E○	3号室
33	夢甲斐塾	副塾頭14	松田公仁	マツダ キミヒト	男性	無し	×	G○	—
34	夢甲斐塾	事務局長15	酒井大介	サカイダイスケ	男性	なし	○	D○	4号室
35	夢甲斐塾	13	加藤久士	カウヒサシ	男性	無し	×	A	—
36	夢甲斐塾	14	久保田司	クボタツカサ	男性	無し	○	G	3号室
37	夢甲斐塾	15	加藤景子	カウケイコ	女性	なし	×	F○	—
38	夢甲斐塾	15	小宮山千恵子	コミヤマチエコ	女性	なし	○	C	1号室
39	夢甲斐塾	21	飯島正剛	イジママサタケ	男性	なし	○	C◎	4号室
40	夢甲斐塾	21	佐藤栄一	サトウエイイチ	男性	無し	○	F◎	4号室
41	夢甲斐塾	21	大久保佳子	オオクボヨシコ	女性	無し	○	E◎	1号室
42	夢甲斐塾	21	輿水智恵子	コシミズチエコ	女性	無し	○	A◎	1号室
43	夢甲斐塾	21	大石富美子	オオイシフミコ	女性	無し	○	D◎	2号室
44	夢甲斐塾	22	三枝則子	サエグサノリコ	女性	魚介類	×	G◎	—
45	夢甲斐塾	22	大石哲弘	オオイシテツヒロ	男性	無し	○	C○	2号室

テーブル：◎が座長、○がサブ

志ネットワークの誓い

みんなが幸せになってこそ／自分も幸せになれる。

そんなふうに関んが考えることができたら／どんなにすばらしい社会が生まれることでしょう。

人を犠牲にしたり／踏み台にして／人の不幸を喜び／自分だけは幸せでありたいと／みんなが考えたとしたら／社会は必ず行き詰まってしまいます。

「志」とは／みんなが幸せになれるようにするには／どうしたら良いかを求め続ける心とも言えます。

私たちは／その思いを同じくする人たちと／しっかりと手をつなぎ合って／新しい時代に向けて／確かな歩みを始めます。

そして／社会を良くするためには／何よりも最初に良くしなければならぬのは／「自分自身」であることを自覚して／共に励んでいくことを誓い／実践します。

塾歌

- 1 ほろほろ こぼるる 涙の理由（わけ）さえも
知らでは 求むる 術なき 旅路 山の香 潮船 遥かなる
道にも 学ばん 志
- 2 つらつら 暮らすに 夕べや朝（あした）や
無為なる 日々など 過ごせじと いざや 己が手 握りしめ
夢にも 立てよう 志
- 3 幼き 翼よ 未だ見ぬ力よ
見渡す 道程 険しくとも 強く羽ばたけ いつの日か
我ら 果たさん 志 我ら 果たさん 志

夢甲斐塾二十周年宣言

策定日：令和3年9月12日(日)

21世紀の幕開けの年に設立された夢甲斐塾は、令和3年に20年の節目の時を迎えました。

設立から15年目、勇退される上甲晃初代塾長は“薄れつつある日本人の精神を取り戻し、日本が輝いていくためには、改めて歴史・道徳・宗教を学び直すことの必要性を話され、なかでも古事記を学ぶことを推奨されました“この思い”を受けて1期生の白倉信司氏が二代目塾長を継承し、16期から夢甲斐塾ではカリキュラムとして古事記を学び、現在に至っています。

夢甲斐塾では、この20周年の節目に「創始の思い」「日本の心」を柱として、塾生個々はもちろんのこと、組織としても進化を遂げるべく、その覚悟の証として夢甲斐塾20周年宣言を策定することとしました。

ここ あまつかみもろもろ みこと も いざなぎ みこと いざなみ みこと
 是に天神 諸の命以ちて、伊耶那岐の命・伊耶那美の命、
 ふたはしら かみ こ くに おさめつくりかためなせ
 二柱の神に、「是のただよへる國を修理固成」
 の あめ ぬぼこ たま ことよさ たま
 と詔りたまひて、天の沼矛を賜ひて言依し賜ひき。

古事記より



夢甲斐塾では上記に引用した おさめつくりかためなせ 修理固成を「この常に変化し続ける世界を、あなたの方でより良くしなさい」と訳し、日本人に与えられた共通の天命であると説いています。

二十周年宣言

夢甲斐塾は『一燈照隅万燈照国』の精神で、日本の和を尊ぶ優しい心をもって、お互いを尊重する持続可能な世界を目指します。

一、夢甲斐塾は、己の損得を超えて

『一隅を照らす』人を育てることを使命とし、
 志を学び育む機会を創出します。

一、夢甲斐塾は、様々な学びや体験を通して、

社会に対して『主人公意識』を持ち、
 その課題を見つけ取り組む志高き人を育てます。

一、夢甲斐塾は、『この常に変化し続ける世界をより良くする志』を将来世代へ継承し、
 持続可能で心豊かな社会づくりに貢献します。

夢甲斐塾ソング「志を未来につなげて」

作詞作曲 伊藤あゆみ(10期生)

ひたすらに ただ一途に 伝え続けて 思い込めて
 あきらめずに やり続けた 願いはただ 人を育てること
 求めれば出会う せめて私ぐらいは 与えて 与え続けよう さあ一歩前へ

志を強く抱き 強い覚悟胸に抱き 言い訳せずにやり続けて
 出る杭になれ 打たれないくらいの
 人生に無駄なことは一つも無い その教え日々を活かして さあ一歩前へ
 求めれば出会う せめて私ぐらいは 与えて、与え続けよう さあ一歩前へ